

Colegio Militar de la Nación
Secretaría de Evaluación

***LICENCIATURA EN CONDUCCIÓN Y
GESTIÓN OPERATIVA***

**EVALUACIÓN DIAGNÓSTICA
DE COMPETENCIA LINGÜÍSTICA
DE LA COHORTE 2005-2008
CADETES
DEL COLEGIO MILITAR DE LA NACIÓN**

2009

Palabras clave: competencia lingüística - déficit - mejora

INTRODUCCIÓN

En el marco de la educación militar, el Ejército Argentino decidió introducir cambios en la formación de los jóvenes cadetes: desde 2008 los oficiales egresan con los títulos de Licenciado en Conducción y Gestión Operativa o Enfermería¹. Se trata de jóvenes que tienen que realizar dos tareas combinadas durante su formación: un intenso entrenamiento militar que trae aparejado un constante reto físico y una rutina académica universitaria que implica esfuerzo, dedicación y horas de estudio cuyo resultado final es el logro de un título de grado. La posesión de este título implica tener las competencias profesionales necesarias para desarrollar exitosamente el rol militar. ¿Existen diferencias individuales en el rendimiento académico militar que hacen que algunos jóvenes sean más aptos para sortear de forma efectiva esta forma de entrenamiento? En este caso ¿cuáles son las habilidades necesarias para lograrlo exitosamente? La formación implementada, ¿logra finalmente su cometido: formar un profesional militar altamente capacitado para el siglo XXI?

Una eficiente selección de recursos humanos y la asignación de personas adecuadas para desempeñar un determinado puesto de trabajo, tema importante en cualquier organización civil, cobra relevancia en instituciones militares, en las que la selección, entrenamiento y capacitación de recursos humanos tiene alta prioridad.

Si los procesos de selección y clasificación de recursos humanos resultan adecuados, el entrenamiento derivado es mucho más efectivo. En el mismo sentido cuando se conocen las limitaciones de los cadetes la capacitación se realiza asumiendo estas dificultades, y se diseñan planes de acción acordes con tales déficits. Entre éstos, los que se presentan con fallas en las habilidades de lecto-escritura, evidencian la necesidad de ajustar los requerimientos de capacitación en competencia lingüística.

Una comunicación eficaz y adecuada pone en juego ciertas competencias o habilidades que conforman la competencia comunicativa. El propósito de los aprendizajes lingüísticos en la institución educativa es el mejoramiento de esas competencias y los desempeños de quienes aprenden, y su objetivo, el desarrollo de la competencia comunicativa. Esta implica la eficacia de un sujeto para comunicar su pensamiento y la posibilidad que tiene de inscribirse en su lengua, identificada como constituyente del propio sujeto, y hacerse responsable de sus enunciados. La competencia lingüística es la capacidad de formular enunciados sintáctica y léxicamente adecuados, que puedan ser comprendidos (Marín, 2001).

¹ Antes de la modificación del Plan de Carrera, los cadetes egresaban como Licenciados en Administración y Contador Público. La Institución es de nivel universitario desde el año 1989.

Aunque no es propósito de este trabajo revisar ni analizar en profundidad los modelos cognitivos de explicación psicolingüística, que se consideran especialmente fecundos en el estudio del lenguaje, el abordaje se realizó desde esa perspectiva teórica (Belinchón et al, 2004).

Para Howard Gardner, la competencia lingüística es la inteligencia que parece compartida de manera más universal y democrática en toda la especie humana. Define pues la competencia lingüística como aquella que permite procesar información de un sistema de símbolos para reconocer la validez fonológica, sintáctica o semántica en un acto de significación de esa lengua. (Gardner, 1993).

A principios del año 2005 se tomó una prueba de comprobación de competencia lingüística a los ingresados a la Licenciatura en Conducción y Gestión Operativa del Colegio Militar de la Nación, carrera que en aquel momento era de reciente apertura. El instrumento de evaluación de competencia lingüística era similar a los administrados en oportunidad de exámenes intelectuales de ingreso.

Los resultados diagnósticos suministraron información sobre las competencias lingüísticas evidenciadas por los Cadetes de 1er año para afrontar con éxito las exigencias de la formación superior.

A cuatro años del diagnóstico inicial, se administró otra prueba a los cadetes de 4º año, pertenecientes a la misma cohorte. Para esta prueba, de estructura similar a la anterior, se adecuaron los textos utilizados a la formación recibida para observar si existieron diferencias entre el déficit inicial detectado y el diagnóstico final.

Como resultado del diagnóstico inicial de 2005, se observó que un importante porcentaje de los casos evaluados se caratulaba como “caso crítico”, debido a que evidenciaban importantes problemas de escritura y lecto-comprensión, con puntajes menores de 40 puntos².

En el presente trabajo se buscó establecer una relación entre la situación inicial (diagnóstico 2005) y la situación actual, al finalizar la formación, para determinar si revirtieron los problemas iniciales detectados, y la evolución que mostraron los casos críticos. Asimismo se consideró indicar las bajas producidas en 2008, de los cadetes ingresados en 2005, y analizar los progresos o la persistencia del déficit inicial de lecto-comprensión y escritura en los cadetes de 4º año.

² Rango de calificación: 0 – 100

ACCIONES REALIZADAS

El 14 de marzo de 2005 se aplicó un instrumento de evaluación de Competencia Lingüística similar a los administrados en oportunidad de exámenes intelectuales de ingreso. Dicho instrumento consta de tres partes: dictado, un texto para realizar ejercicios de comprensión lectora y redacción.

En el ámbito del Departamento Coordinación Técnica – Secretaría de Evaluación, se corrigieron los exámenes estableciendo una calificación cuantitativa (rango de 0 al 100) y una calificación cualitativa.

En junio de 2008 se aplicó un instrumento de evaluación de competencias lingüísticas de características similares al de 2005. Se administró la prueba a una totalidad de 103 cadetes presentes de 4º año. El Departamento de Coordinación Técnica de la Secretaría de Evaluación, tuvo a su cargo la corrección de los exámenes, correspondientes a los alumnos presentes, y se estableció una calificación cuantitativa (rango de 0 al 100) y una calificación cualitativa.

En 2005, además de la calificación numérica, se transcribió la información global en una planilla en que se registraron los problemas más frecuentes relacionados con la competencia lingüística. En algunos casos, desde la escritura se detectaron problemas para cuyo análisis se estableció contacto con el Centro de Orientación Educativa (COE).

El 95% del total de cadetes estuvieron presentes en la toma de examen diagnóstico.

En 2008 se evaluó a los cadetes presentes. Se realizó un relevamiento de los casos críticos de 2005 y 2008. Además de la calificación numérica, se transcribió la información acerca de los problemas más frecuentes relacionados con la competencia lingüística.

RESULTADOS

En 2005, hubo un 49,6% de críticos en Competencia Lingüística. El promedio general de los evaluados de ese año fue de 42,0.

En 2008, el promedio general de los evaluados fue de 60,3. Hubo 9 cadetes críticos, incluyendo 2 que ya lo eran en 2005 y continuaron críticos en 2008, año en que se registraron 9 bajas sobre el total de 179 cadetes. En el total de bajas se incluyen 4 cadetes que fueron críticos en 2005.

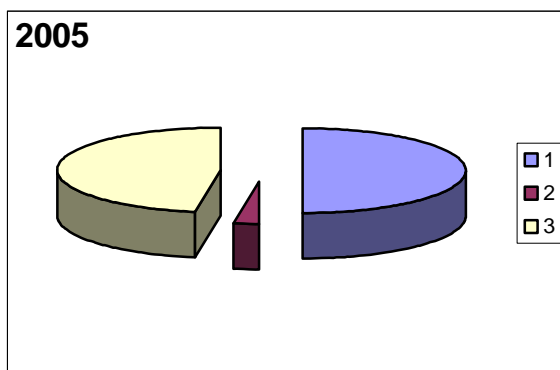
Los casos críticos de 2005 que estuvieron ausentes en la evaluación de competencias lingüísticas de 2008 fueron 25, sobre total de 76 ausentes de este

último año, y representan el 32,9%. Se indica la cantidad de cadetes de 4° año (2008) que fueron evaluados en dicha oportunidad y las calificaciones obtenidas.

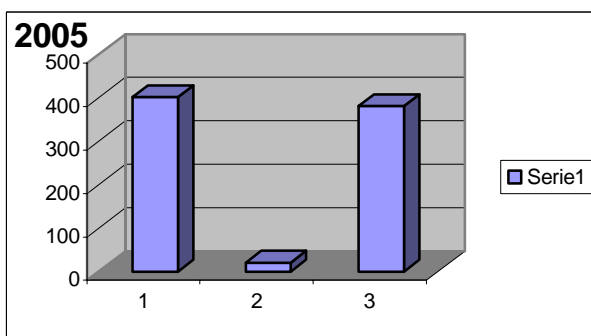
El siguiente cuadro incluye las cifras expuestas, correspondientes a las evaluaciones finales de Competencia Lingüística de los cadetes de 1er año, en 2005 y de 4° año, en 2008.

Año	Población	Ausentes	Presentes	Evaluados	Críticos	Aprobados	Reprobados	Promedio Final
2005	402	21 (5,2%)	381 (94,8%)	381	189 (2) (49,6%)	192 (50,4%)	189	42,0
2008	179	76 (42,4%)	103 (57,6%)	103	9 (2) (8,7%)	94 (91,3%)	9	60,3

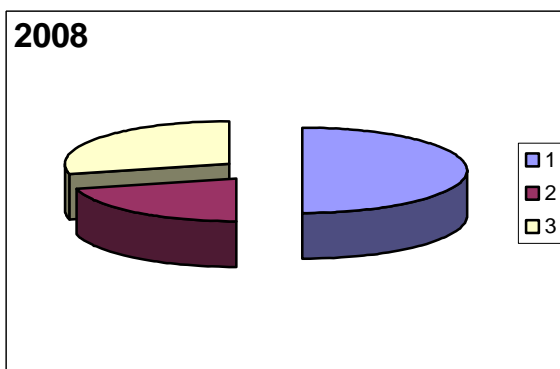
Presentes: 381 Ausentes: 21 Total: 402



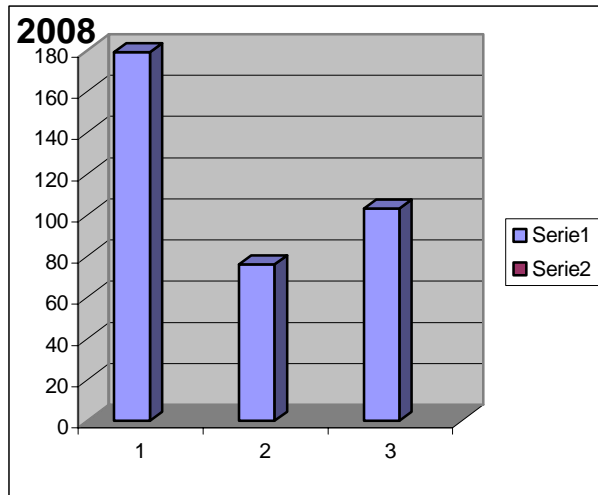
Total: 402 Ausentes: 21 Presentes: 381



Presentes: 103 Ausentes: 76 Total: 179



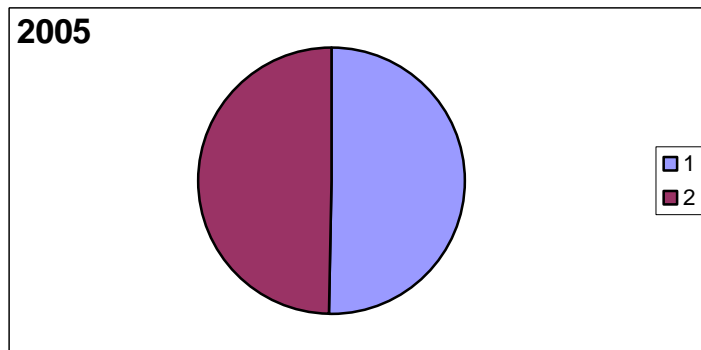
Total: 179 Ausentes: 76 Presentes: 103



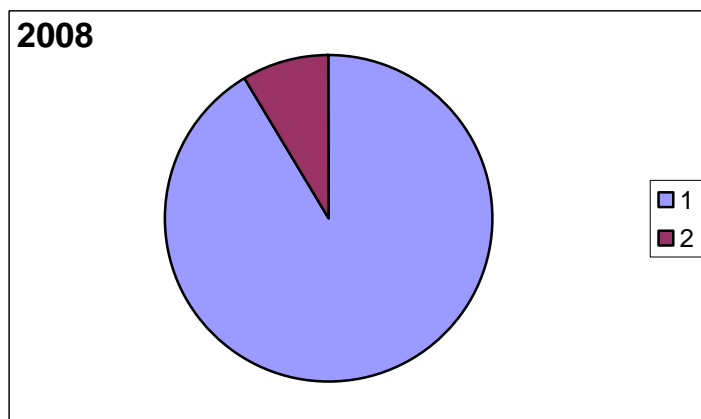
Estadística comparativa de cadetes aprobados y reprobados (2005/ 2008)

	2005	2008
<i>Aprobados</i>	192	94
<i>Reprobados</i>	189	9
<i>Ausentes</i>	21	76
<i>Presentes</i>	381	103

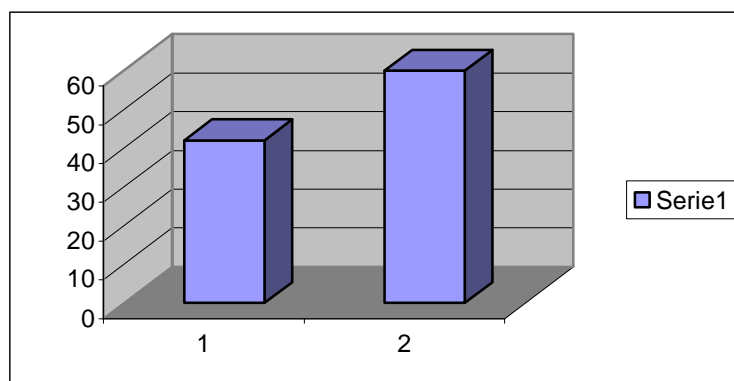
Reprobados: 189 Aprobados: 192



Aprobados: 94 Reprobados: 9



Promedios: 2005 (42) 2008 (60,3)



La cantidad de cadetes evaluados en 2005 que llegaron a 4° año en 2008 responde al siguiente detalle: en 1er año se fueron de baja 138 cadetes; en 2° año, 64; en 3°, 19 cadetes, en tanto que 9 lo hicieron en 4° año; todo ello suma un total de 230 cadetes de baja en 4 años (57,2%), sobre 402 ingresados.

Se transcribe la cantidad de casos considerados críticos de 1° año (2005) que llegaron a 4° año (2008): un total de 52 cadetes críticos (2005) egresaron en 2008. Del total de los cadetes con puntaje crítico en 2005, 26 de ellos mejoraron en 2008. Los cadetes que aprobaron en 2005 y se hicieron críticos en 2008 fueron 14. Otros 2 cadetes que estuvieron ausentes en 2005, se establecieron como críticos en 2008.

Los cadetes egresados evidencian el uso de letra de imprenta en reemplazo de la cursiva; marcada omisión de tildes, y tendencia al uso incorrecto de mayúsculas; el uso del lenguaje cotidiano, con dificultades para acceder a un lenguaje académico; letra pequeña, infantil y disgráfica; expresan características de pensamiento concreto y escaso acceso a conceptualización abstracta y a pensamiento lógico-formal; ambigüedades manifiestas en la comprensión lectora, y narración con pobreza textual, pero con conocimiento del rol a desempeñar como Jefe de Sección inherente a su práctica profesional.

CONCLUSIÓN

Es significativo el desgranamiento de 2005 a 2008, con un total de 230 cadetes de baja (57,2%) sobre 402 ingresados, y una población restante de 179 cadetes.

Los 189 cadetes críticos de 2005 representan un 49,6% del total de los 381 cadetes presentes en la prueba de competencia lingüística de ese año, lo cual pone de manifiesto las falencias de formación anterior con la que accedieron al nivel superior

Del total de cadetes con puntaje crítico en 2005, 26 de ellos mejoraron en el 2008. Hubo cadetes que aprobaron en 2005 y se hicieron críticos en 2008 (14 cadetes). En el 2008 el total de los cadetes que rindieron la prueba obtuvieron un rendimiento de 60,3 en promedio, término medio alto con respecto al 2005, en el que fue de 42, y constituye un término medio bajo. No obstante se estima que sería conveniente tomar en consideración el elevado ausentismo registrado en 2008.

A pesar de su mejoría, se revela en los cadetes de 4° año la persistencia de ciertas deficiencias en lecto-comprensión y escritura, pero con elevado grado de comprensión de su rol a desempeñar como Jefes de sección.

BIBLIOGRAFÍA

Gardner, Howard: *Estructuras de la mente*. Santa Fe de Bogotá. Fondo de Cultura Económica. 1993

Marín, Marta: *Lingüística y enseñanza de la lengua*. Buenos Aires. Aique. 2001

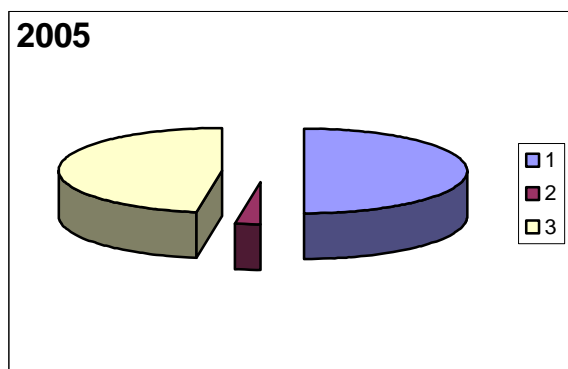
Belinchón, M.; Igoa, J.M.; Riviere, A: *Psicología del lenguaje. Investigación y teoría*. Madrid. Editorial Trotta. 2004.

Lic Alicia Mikuttis

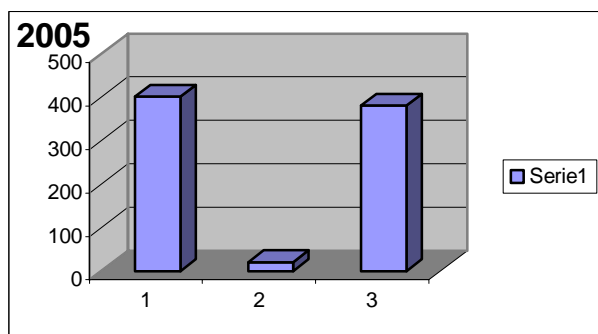
Lic María Cristina Scardino

Los siguientes gráficos se encuentran incorporados (duplicados) en el cuerpo principal de este trabajo

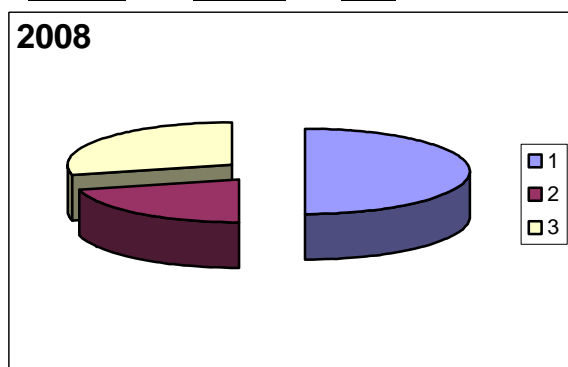
Presentes: 381 Ausentes: 21 Total: 402



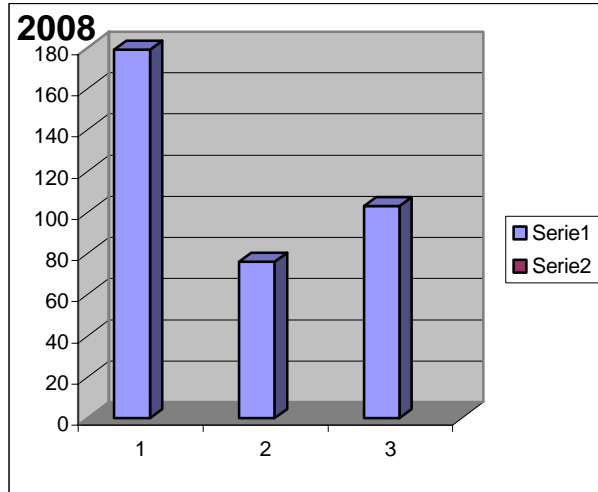
Total: 402 Ausentes: 21 Presentes: 381



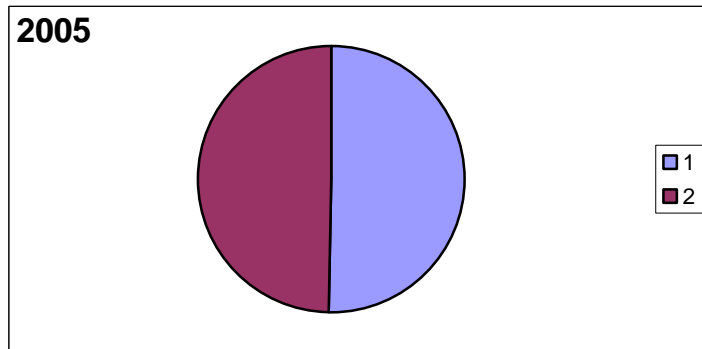
Presentes: 103 Ausentes: 76 Total: 179



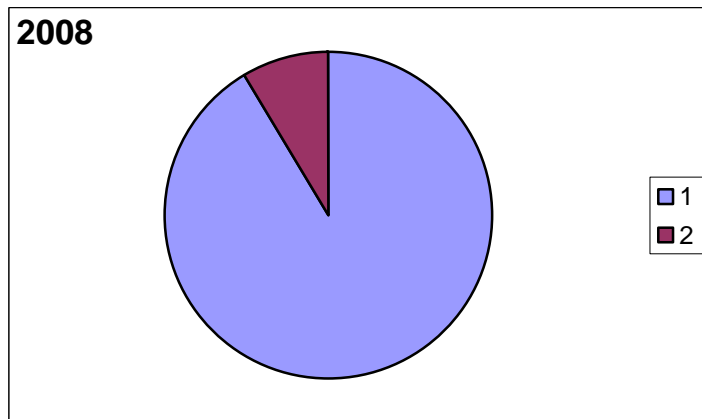
Total: 179 Ausentes: 76 Presentes: 103



Reprobados: 189 Aprobados: 192



Aprobados: 94 Reprobados: 9



Promedios: 2005 (42) 2008 (60,3)

